

## Detektor úniku plynu



**Obj. č.: 100 88 04**

### Vážený zákazníku,

děkujeme Vám za Vaši důvěru a za nákup detektoru úniku plynu.

Tento návod k obsluze je součástí výrobku. Obsahuje důležité pokyny k uvedení výrobku do provozu a k jeho obsluze. Jestliže výrobek předáte jiným osobám, dbejte na to, abyste jim odevzdali i tento návod.

Ponechte si tento návod, abyste si jej mohli znovu kdykoliv přečíst!

### Důležité informace o oxidu uhelnatém (CO)

Oxid uhelnatý (CO) je jedovatý plyn. Je bezbarvý, bez zápachu a neutrální chuti. CO vzniká při spalování uhlíkatých materiálů za nedostatečného přístupu kyslíku.

Toto nebezpečí hrozí především u otevřených krbů, u topných kotlů, kamen a automobilových splodin. Tento respirační jed se váže na krev a zabraňuje přenosu kyslíku krví, což může vést ke smrti udušením. Jed je nebezpečný pro všechny osoby, podle odborníků ovšem ohrožuje zvláště nenarozené děti, těhotné ženy, starší osoby a pacienti s onemocněním srdce a dýchacích cest.

Počáteční příznaky otravy oxidem uhelnatým se podobají příznakům chřipky bez zvýšené teploty, projevují se nejčastěji formou závratí, úporných bolestí hlavy, nevolnosti, zvracení a dezorientace. Při prvních náznacích otravy oxidem uhelnatým okamžitě vyhledejte lékaře. Otravu oxidem uhelnatým lze diagnostikovat pomocí testu na karboxyhemoglobin. Následující příznaky mohou souviset s otravou oxidem uhelnatým a měli by s nimi být seznámeni všichni členové Vaší domácnosti:

- Nízká zátěž:** Mírné bolesti hlavy, nevolnost, zvracení, únava (často se zaměňuje s příznaky chřipky).
- Střední zátěž:** Silné, pulzující bolesti hlavy, otupělost, zmatenost, vysoká srdeční frekvence.
- Vysoká zátěž:** Bezvědomí, křeče, kardiopulmonální selhání, smrt.

### Důležité bezpečnostní pokyny

Uvědomte si, že detektor CO nespouští alarm v ostatních nebezpečných situacích, jako např. při úniku plynu, požáru nebo výbuchu. Detektor CO nenahrazuje kouřový hlásič, požární hlásič nebo jiná zařízení varující před únikem plynu! Další informace najdete na internetu, např. na stránce [www.protector24.de](http://www.protector24.de).

Přístroj je určen k domácímu používání. Nehodí se k použití v oblasti obchodu či průmyslu.

Úkolem detektoru je chránit osoby před expozicí oxidu uhelnatému. Komplexní ochranu osob se specifickými zdravotními problémy nelze tímto způsobem zajistit. V případě pochybností konzultujte s lékařem.

Přístroje a zařízení využívající plyn smějí být instalovány pouze odborně způsobilými osobami. Přístroje a zařízení udržujte v dobrém stavu a nechávejte je pravidelně kontrolovat. Instalace detektoru CO nezbavuje provozovatele povinnosti instalovat, používat a udržovat zařízení spalujících paliva odborným a správným způsobem, včetně vzduchotechniky a odvětrávání.

### Nebezpečné koncentrace CO

Koncentrace CO ve vzduchu (ppm = parts per million)	Přibližná doba expozice a projevující se příznaky
50 ppm	Maximální povolená koncentrace při trvalé expozici u zdravých dospělých jedinců během 8 hodin.
200 ppm	Mírné bolesti hlavy, únava, závratě a nevolnost po 2 až 3 hodinách.
400 ppm	Bolesti hlavy v čelní oblasti po 1 až 2 hodinách, ohrožení života po 3 hodinách.
800 ppm	Závratě, nevolnost a křeče do 45 minut. Bezvědomí do 2 hodin. Smrt během 2 až 3 hodin.
1 600 ppm	Bolesti hlavy, závratě, nevolnost a křeče do 20 minut. Smrt během 1 hodiny.
3 200 ppm	Bolesti hlavy, závratě a nevolnost do 5 až 10 minut. Smrt během 25 až 30 minut.
6 400 ppm	Bolesti hlavy, závratě a nevolnost do 1 až 2 minut. Smrt během 10 až 15 minut.
12 800 ppm	Smrt během 1 až 3 minut.

Váš detektor může zaznamenat nebezpečné koncentrace CO pouze na místě, kde je připevněn. Aby došlo ke spuštění alarmu, musí koncentrace CO dosáhnout v určitém časovém intervalu určité úrovně.

### Koncentrace CO pro spuštění alarmu (podle normy EN 50291)

**50 ppm – spuštění alarmu po 60 až 90 minutách**

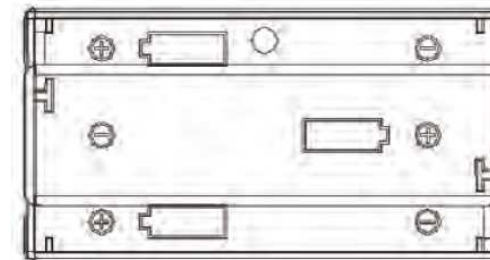
**100 ppm – spuštění alarmu po 10 až 40 minutách**

**300 ppm – spuštění alarmu do 3 minut**

### Instalace

Vložte 3 baterie typu AA do přihrádky na baterie. Respektujte správnou polaritu uvedenou ve spodní části přihrádky na baterie.

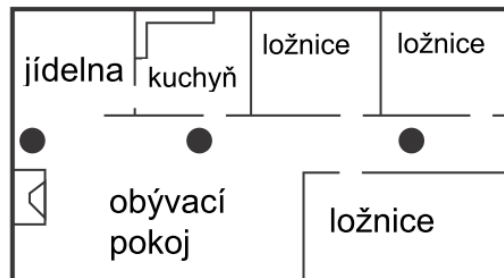
Během vkládání baterií se nedotýkejte testovacího tlačítka / tlačítka „RESET“!



## Umístění detektoru

**Přístroj musí být namontován na stěnu. Postupujte podle pokynů k montáži!**

Máte-li k dispozici pouze jeden detektor, umístěte ho do blízkosti ložnic, ovšem nikoliv do blízkosti kamen, ohřívačů vody apod.



### Kam byste měli svůj detektor CO nainstalovat

Následující doporučení by Vám měla pomoci při výběru správného místa k montáži:

- Přístroj namontujte mimo dosah dětí. Děti v žádném případě nesmějí mít přístup k detektoru CO.
- Přístroj umístěte do ložnice nebo na chodbu v blízkosti ložnice. Alarm musí být v ložnici dobře slyšitelný.
- Ve vícepodlažních budovách by měl být detektor CO umístěn na každém podlaží.
- Dodržujte vzdálenost minimálně 1,5 metru od spalovacích nebo topných zařízení.
- Montáž ve výšce očí (150 až 300 cm nad podlahou) zajišťuje optimální výhled na červenou a zelenou kontrolku.
- Montáž detektoru do výšky pelesti nebo jeho umístění na noční stolek je povolena. Zohledněte při tom vysokou hlasitost alarmu!
- Ve výjimečných případech lze detektor použít jako přenosné zařízení a lze ho používat pro rozpoznání nebezpečí na různých místech. Detektor ovšem musí být přepravován velmi šetrně. Jinak může dojít k jeho poškození a ke ztrátě nároku na záruku.



### Kam se detektor CO montovat nesmí!

- Nemontujte detektor do kuchyně, garáží a kotelen. Zde by mohl být senzor vystaven škodlivinám nebo nečistotám.
- Nemontujte detektor do vzdálenosti menší než 60 cm od topných zařízení a vaříčů.
- Nemontujte detektor do blízkosti větráků, odsávacích zařízení, komínů nebo jiných větracích otvorů stavebního i jiného charakteru.
- Nemontujte detektor do blízkosti stropních ventilátorů, dveří, oken nebo do míst vystavených působení povětrnostních vlivů.
- Nemontujte detektor na klenuté stropy nebo do štítu střechy. V těchto místech se CO dostane k senzoru později a také ke spuštění alarmu může dojít příliš pozdě.
- Nemontujte detektor do blízkosti robustních baterií. Velké baterie uvolňují emise, jež by mohly snížit životnost a výkon detektoru.
- Nemontujte detektor do blízkosti závěsů, nábytku nebo jiných předmětů, jež by mohly blokovat přísun vzduchu k větracím drážkám detektoru. Větrací drážky nesmějí být ucpané.

## Návod k montáži

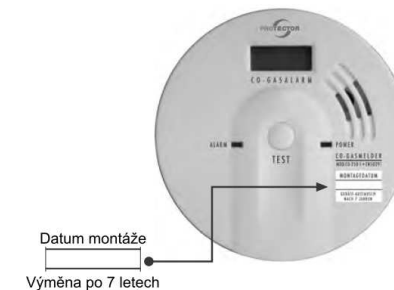
### Upevnění

1. Pomocí přiložené šablony si označte dva montážní otvory (vzdálenost mezi jejich středy je 6 cm).
2. Pomocí 6 mm vrtáku vyvrtejte dva otvory pro přiložené plastové zátky (dejte pozor na stávající rozvody).
3. Přístroj pevně přišroubujte ke stěně.

### Vyplnění a přípevně přiložené montážní nálepky

Při instalaci zapište datum instalace na přiloženou nálepku a tu umístěte na dobře viditelné místo na detektor CO (např. jako na uvedeném obrázku) a detektor vyměňte, jestliže:

- uplynulo 7 let od data montáže nebo
- se na LCD displeji zobrazil nápis „Err“.



## Provozní kontrolky a alarm

LCD displej	Aktivita LCD displeje	Alarm	Stav přístroje	Postup
(číslo na ukázkou)	Zobrazuje se koncentrace CO 30 až 999 ppm. Modré podsvícení displeje. Červená LED kontrolka bliká.	4 krátká pípnutí, opakování každých 5 sekund.	Byla zaznamenána koncentrace CO ve vzduchu. Spuštěný alarm.	Postupujte podle pokynů uvedených v kapitole Postup při spuštění alarmu.
	Po dobu asi 60 sekund se zobrazuje „888 ppm“. Modré podsvícení displeje na 60 sekund.	Přístroj nepípá (pípání při vkládání baterií je normální).	Samotest při prvním uvedení do provozu.	Nebyla zaznamenána koncentrace CO ve vzduchu. Číselné údaje slouží pouze k účelu testování.
	Zelený displej. Zelená LED kontrolka blikne každých 20 sekund.	Není slyšet žádný zvuk.	Normální provoz při dobrém stavu nabití baterií. (Kontrola koncentrace CO)	Žádná akce.
	Konstantně se zobrazuje „0 ppm“. Modré podsvícení displeje na 20 sekund.	4 krátká pípnutí.	Bylo stisknuto testovací tlačítko / tlačítko „RESET“.	Nebyla zaznamenána koncentrace CO ve vzduchu. Číselné údaje slouží pouze k účelu testování.
	Zobrazuje se „Lb“. Červená LED kontrolka blikne každých 20 sekund.	Krátké pípnutí každých 20 sekund.	Je třeba vyměnit baterie.	Neodkladně vložte nové baterie typu AA.
	Zobrazuje se „Err“. Červená LED kontrolka blikne každých 20 sekund.	2 krátká pípnutí každých 20 sekund.	Porucha přístroje.	Přístroj je vadný a musí být neodkladně vyměněn.
	Zobrazuje se „HHH“. Modré podsvícení displeje. Červená LED kontrolka bliká.	4 krátká pípnutí, opakování každých 5 sekund.	Koncentrace CO ve vzduchu přesahuje 999 ppm.	Okamžitě jděte na čistý vzduch!
	Zobrazení „End“. Červená LED kontrolka blikne každých 20 sekund.	2 krátká pípnutí každých 20 sekund.	Konec životnosti. Průměrně 72 měsíců po prvním uvedení do provozu.	Přístroj neodkladně vyměňte.

## Testovací tlačítko

Testovací tlačítko stiskněte, chcete-li zkontrolovat funkčnost přístroje. Uslyšíte 4 krátká pípnutí, červená LED kontrolka blikne 4 a zelená LED kontrolka se na několik sekund rozsvítí. Na displeji se zobrazí aktuální koncentrace CO. Po několika sekundách se přístroj vrátí zpět do normálního provozního režimu.

## Tlačítko „RESET“

Po stisknutí tlačítka „RESET“ se alarm přeruší na 5 minut.

Je-li poté koncentrace CO stále vyšší než 35 ppm, spustí se alarm znovu.

## Kontrola baterií

Detektor je vybaven funkcí kontroly stavu baterií. Baterie musí být neodkladně vyměněny, jakmile se na displeji objeví nápis „Lb“, každých 20 sekund blikne červená LED kontrolka a ozve se krátké pípnutí.

## Paměť pro špičkové hodnoty

- 1) Testovací tlačítko / tlačítko „RESET“ podržte stisknuté asi 5 sekund. Na displeji se zobrazí nejvyšší koncentrace CO, která byla naměřena od posledního vynulování přístroje.
- 2) Testovací tlačítko / tlačítko „RESET“ podržte stisknuté asi 15 sekund. Hodnoty CO se z paměti vymažou. Měření koncentrace CO je znovu aktivní.

## Údržba

- Jednou za týden zkontrolujte funkčnost přístroje stisknutím testovacího tlačítka / tlačítka RESET.
- Jednou za měsíc vysajte z povrchu přístroje prach. Použijte při tom kartáčový nástavec.
- Poučte své děti, aby se detektoru nikdy nedotýkaly, aby ho nevypínaly nebo aby s ním nemanipulovaly jakýmkoliv jiným způsobem. Informujte je o tom, jak je otrava CO nebezpečná.
- Při čištění nepoužívejte žádné chemické čisticí prostředky nebo rozpouštědla. Chemikálie by mohly trvale poškodit senzor nebo ho přechodně kontaminovat.
- V blízkosti detektoru nerozprašujte žádné osvěžovače vzduchu, laky na vlasy, barvy nebo jiné aerosoly.
- Na přístroj nenanášejte žádné barvy. Barvy blokují větrací drážky a omezují správné fungování senzoru.
- Neumísťujte detektor CO do blízkosti koše, do něhož odkládáte použité dětské plenky. Vysoké koncentrace methanu mohou přechodně zkreslit údaje zobrazené na displeji.

## Postup při spuštění alarmu

- 1) Stiskněte testovací tlačítko / tlačítko „RESET“
- 2) Zavolejte na tísňovou linku
- 3) Okamžitě odejděte na čerstvý vzduch – ven nebo k otevřenému oknu či dveřím. Ujistěte se, že kontaminovaný prostor opustily všechny osoby. Nevracejte se do budovy a nevzdalujte se od otevřených oken či dveří, dokud nedorazí záchranné složky a budovu nevyvětrají a dokud Váš detektor CO nezačne znovu pracovat v normálním provozním režimu.
- 4) Jestliže se kroky 1 až 3 znovu opakují během 24 hodin, proveďte je znovu a kontaktujte odborníky, kteří vystopují zdroj úniku CO ze spalovacích zařízení a přezkoušejí, zda tato zařízení fungují správně.

Zjistí-li odborník nějaké závady na přístrojích a zařízeních, nechte je neodkladně opravit. Věnujte pozornost zařízením, jež nebyla odborníky přezkoušena, znovu si přečtete dokumentaci poskytnutou jejich výrobcem nebo jejich výrobce přímo kontaktujte a informujte se o bezpečnosti zařízení, pokud jde o CO.

Zajistěte, aby v garážích přímo napojených na budovu nebo s ní sousedících nebyla provozována žádná motorová vozidla. Po stisknutí testovacího tlačítka / tlačítka „RESET“ se alarm přeruší. Jestliže ve vzduchu přetrvává koncentrace CO vyvolávající spuštění alarmu, aktivuje se alarm znovu. Jestliže se během 5 minut alarm rozezní 2x, znamená to, že je koncentrace CO velmi vysoká a hrozí bezprostřední ohrožení.

## Upozornění:

- 1) Baterie vydrží v režimu StandBy a za normálních podmínek obvykle déle než 4 roky. Plně nabitá baterie pokryje asi 100 hodin spuštěného alarmu. Životnost baterií zkracuje časté spuštění alarmu a také dlouhodobé působení extrémních teplot.
- 2) Po prvním uvedení do provozu lze detektor používat 6 let. Poté je třeba celou jednotku vyměnit. Kromě toho musí být přístroj vyměněn po uplynutí 7 let od data výroby uvedeného na jeho zadní straně.

## Bezpečnostní předpisy, údržba a čištění

Z bezpečnostních důvodů a z důvodů registrace (CE) neprovádějte žádné zásahy do detektoru. Případné opravy svěřte odbornému servisu. Nevystavujte tento výrobek přílišné vlhkosti, nenamáčejte jej do vody, nevystavujte jej vibracím, otevřenému a přímému slunečnímu záření. Tento výrobek a jeho příslušenství nejsou žádné dětské hračky a nepatří do rukou malých dětí! Nenechávejte volně ležet obalový materiál. Fólie z umělých hmot představují veliké nebezpečí pro děti, neboť by je mohly spolknout.



Pokud si nebudete vědět rady, jak tento výrobek používat a v návodu nenajdete potřebné informace, spojte se s naší technickou poradnou nebo požádejte o radu kvalifikovaného odborníka.

K čištění pouzdra používejte pouze měkký, mírně vodou navlhčený hadřík. Nepoužívejte žádné prostředky na drhnutí nebo chemická rozpouštědla (ředidla barev a laků), neboť by tyto prostředky mohly poškodit povrch a pouzdro detektoru.

## Manipulace s bateriemi a akumulátory



Nenechávejte baterie (akumulátory) volně ležet. Hrozí nebezpečí, že by je mohly spolknout děti nebo domácí zvířata! V případě spolknutí baterií vyhledejte okamžitě lékaře! Baterie (akumulátory) nepatří do rukou malých dětí! Vyteklé nebo jinak poškozené baterie mohou způsobit poleptání pokožky. V takovém případě použijte vhodné ochranné rukavice! Dejte pozor nato, že baterie nesmějí být zkratovány, odhazovány do ohně nebo nabíjeny! V takovýchto případech hrozí nebezpečí exploze! Nabíjet můžete pouze akumulátory.



Vybité baterie (již nepoužitelné akumulátory) jsou zvláštním odpadem a nepatří do domovního odpadu a musí být s nimi zacházeno tak, aby nedocházelo k poškození životního prostředí!



K těmto účelům (k jejich likvidaci) slouží speciální sběrné nádoby v prodejnách s elektrospotřebiči nebo ve sběrných surovinách!

**Šetřete životní prostředí!**

## Recyklace



Elektronické a elektrické produkty nesmějí být vyhazovány do domovních odpadů. Likviduje odpad na konci doby životnosti výrobku přiměřeně podle platných zákonných ustanovení.

**Šetřete životní prostředí! Přispějte k jeho ochraně!**

## Technické údaje

Certifikace	EN 50291:2001, zařízení typu B
Senzor	elektromagnetický senzor „FIGARO“
Napájení	3 alkalické baterie typu AA, 1,5 V
Teplota	-10 °C až +40 °C
Vlhkost vzduchu	10 % až 90 % rel.
Montáž	příslušenství potřebné k montáži je součástí balení
Alarm	pulzující tón, 85+ dB /1 m při 3,4 ± 0,5 KHz
Testovací tlačítko / tlačítko „RESET“	slouží ke kontrole funkčnosti
Přesnost zobrazení na displeji	30–999 ppm (±30 %) při teplotě 20 °C (±5 °C). Atmosférický tlak při ±10 %, rel. vlhkost vzduchu při 40 % (±5 %)
Rozměry a hmotnost	119 mm × 37,5 mm / 120 g bez baterií
Životnost senzoru FIGARO	6 let od prvního uvedení do provozu, ovšem ne déle než 7 let od data výroby uvedeného na zadní straně.

## Záruka

Na detektor CO poskytujeme **záruku 24 měsíců**.

Záruka se nevztahuje na škody, které vyplývají z neodborného zacházení, nehody, opotřebení, nedodržení návodu k obsluze nebo změn na výrobku, provedených třetí osobou.

Příklad tohoto návodu zajistila společnost Conrad Electronic Česká republika, s. r. o.

Všechna práva vyhrazena. Jakékoliv druhy kopií tohoto návodu, jako např. fotokopie, jsou předmětem souhlasu společnosti Conrad Electronic Česká republika, s. r. o. Návod k použití odpovídá technickému stavu při tisku! **Změny vyhrazeny!**

© Copyright Conrad Electronic Česká republika, s. r. o.

MIH/10/2014