

Český návod – Bentech WF1039 WiFi

Upozornění!!! Před vyjmutím baterií a SD karty zařízení vždy vypněte, jinak může dojít ke zničení fotopasti.

1. Obsah balení

- Fotopast
- Nylonový Popruh
- Držák
- USB kabel
- Návod

2. Rychlý start

- Odklopte kryt baterií.
- Vložte do fotopasti 8 kusů AA baterií
 - o Využívejte stejný typ baterií. Nekombinujte alkalické a lithiové baterie
- Vložte do SD slotu SD kartu
- Uvedte fotopast do polohy Setup. Stiskněte menu a nastavte fotopast (viz níže)
- Nyní zapněte fotopast vypínačem do polohy ON. Fotopast bude reagovat na pohyb dle vašeho nastavení.

3. Popis



4. Vložení baterií – vkládejte vždy do vypnutého zařízení.

- Odstraňte kryt baterií.
- Do bateriového slotu vložte 8 AA baterie. Stav baterií zjistíte dle indikátoru stavu baterie (pravý dolní roh na displeji).
- **Upozornění** – při vkládání baterií dbejte na správnou polaritu.
- Zařízení můžete napájet i externí nabíječkou připojenou k elektřině (6V/ 2 A). V tomto případě doporučujeme vyjmout baterie (nabíječka není součástí balení).
- Doporučujeme používat kvalitní lithiové baterie, značně tím zvýšíte výdrž fotopasti.
 - o Je důležité využívat baterie stejného typu.
- **Upozornění** - Pro úsporu baterií uveďte vypínač do polohy Off, pokud jej nebudete využívat.
 - o I ve vypnutém stavu zařízení stále využívá baterie. Pokud jej nebudete využívat delší dobu, vyjměte baterie.
- **Zařízení můžete napájet i externí nabíječkou připojenou k elektřině (6V). V tomto případě doporučujeme vyjmout baterie.**

5. Vložení SD karty – vkládejte vždy do vypnutého zařízení.

- SD kartu vložte do SD slotu.
 - o SD kartu vyjmete zatlačením na SD kartu
- Zařízení pojme velikost až 256 GB.
- Fotopast nemá vlastní paměť, bez SD karty nebude fungovat

6. Spuštění zařízení a nastavení

- Uveďte hlavní vypínač do polohy Setup. Rozsvítí se displej.
 - o Nyní nastavte svou fotopast v Menu (viz. níže)
- Pro spuštění pohotovostního režimu uveďte zařízení do polohy ON.
 - o Vypne se display, fotopast pracuje dle nastavených parametrů.

7. Ovládání

- Pomocí klávesnice můžete fotopast ovládat pouze v Setup režimu.
- Menu – Otevření/zavření menu
- Replay – otevření galerie
- Shot – manuální pořízení fotografie/video (v test režimu)
- Mode – přepínání mezi módy
- OK – potvrzení výběru
- Doleva – Pohyb „doleva“ v MENU
- Doprava – Pohyb „doprava“ v MENU
- Nahoru – Pohyb „nahoru“ v MENU, zapnutí WiFi fotopasti
- Dolů – Pohyb „dolů“ v MENU

8. Nastavení – v Setup režimu stiskněte „menu“. Svou volbu vždy potvrďte stisknutím „enter“.

- **Mode** – nastavení možnosti pořízení Photo/Video/Photo + Video
- **PIR-Interval** – 0 sekund – 59 minut – doba, po kterou po pořízení snímku fotopast čeká a aktivuje se až po uplynutí času
- **PIR-Sensitivity** – nastavení citlivosti PIR čidla (High – vysoká/Medium – střední/Low – nízká)
- **Time Lapse** – časosběr (On – zapnuto/Off – vypnuto)
- **IR LED** – Auto – automaticky/Economy – ekonomicky/ Off - vypnuto
- **Low Bat Night Shot** – pořizování nočních snímků při nízké baterii – No IR Led – bez LED/No shutting - nepořizuje
- **Monitoring period** – aktivní doba fotopasti (ON – zapnuto/OFF – vypnuto), například 14:00 – 19:00.
- **Side PIR Setup** – boční PIR (ON – zapnuto/Off – vypnuto)

Nastavení Foto

- **Image Size** – velikost foto 3M/5M/8M/12M
- **Picture no** – počet snímků při zachycení pohybu 1 Foto/2 Fotos/3Fotos/4 Fotos
- **Shutter speed** – rychlost spouště 1/30, 1/20, 1/15

Nastavení Video

- **Resolution** – rozlišení videa 1080/1296/2K/4K
- **Video Length** – délka videa 5 – 180 Sekunden
- **Record Audio** – nahrávání zvuku (On – zapnuto/Off – vypnuto)

Další nastavení

- **Language** - jazyk
- **Default Setting** – tovární nastavení
- **Format** – formátování SD karty
- **Date/Time** – datum a čas
- **Time Format** – formát času
- **Date Stamp** – zážítka fotky
- **Beep Sound** – akustický signál při stlačení tlačítka
- **Kamera Name** – název fotopasti
- **Password Setting** – heslo fotopasti
- **Bluetooth** – On – zapnuto/Off - vypnuto
- **WiFi SSID**
- **WiFi Password** – heslo WiFi
- **Auto WiFi Off** – vypnutí WiFi po uplynutí nastavené doby
- **Auto Power Off** – automatické vypnutí po uplynutí doby
- **Backlight** - podsvícení
- **Version** - verze
- **Mcu FW Update**

9. Prohlížení Foto/Video

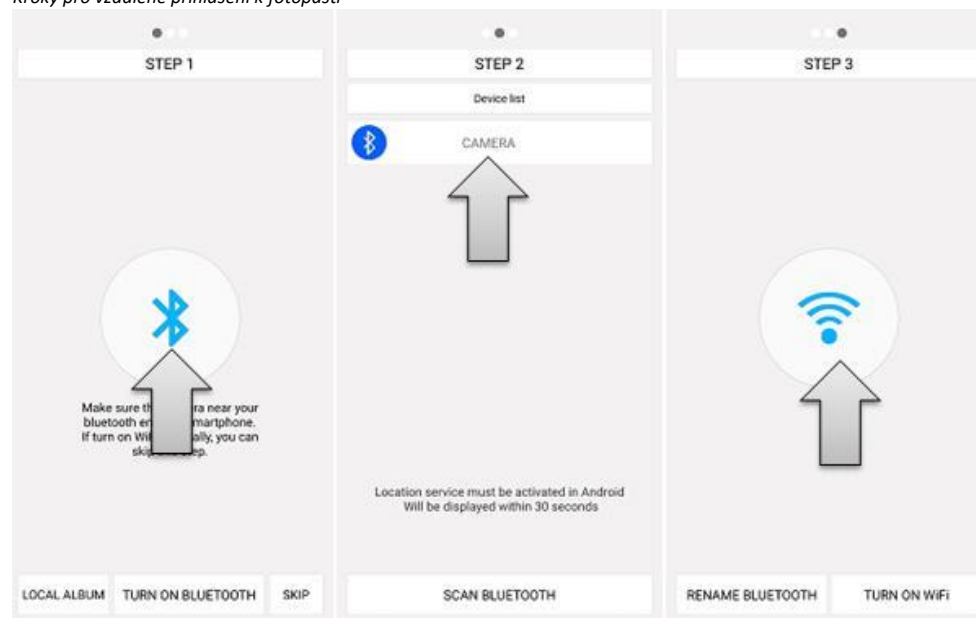
- Pomocí SD karty – Fotopast přepněte do OFF režimu a vyndejte SD kartu. SD kartu vložte do PC a Foto a Video můžete prohlížet.
- Pomocí USB kabelu – Fotopast připojte k PC pomocí USB kabelu

Pomocí Aplikace

Pro využití WiFi funkce fotopasti je nutné mít staženou aplikaci “Game Camera Pro 2” ve Vašem telefonu. Úplně ideálně stáhněte aplikaci pomocí načtení QR kódu u fotopasti.

- *V SETUP režimu*
 - o V SETUP režimu stiskněte na fotopasti tlačítko OBEN/WIFI. Tím zapneme hotspot a můžete se připojit k fotopasti.
- *Vzdálený přístup*
 - o K fotopasti je možné se přihlásit i bez nutnosti ji otevírat. Přiblížte se k fotopasti s telefonem a v aplikaci zapněte Bluetooth (STEP 1). Tímto se spojte s fotopast (STEP 2). Poté se můžete připojit k Wifi fotopasti (STEP 3).

Kroky pro vzdálené přihlášení k fotopasti



Popis aplikace



- 1 Režim Video
- 2 Režim Foto
- 3 Galerie
- 4 Pořízení snímku
- 5 Nastavení

Nastavení fotopasti v aplikaci

Setting		
Mode	Photo >	Nastavení módu
Image Size	12M >	Nastavení rozlišení foto
Sampling(valid in 'ON' mode)	4 Photos >	Počet pořízených fotek při 1 detekci pohybu
Resolution	4K P30 >	Rozlišení
Record Time(valid in 'ON' mode)	00:05 >	Doba záznamu
Record Audio	On >	Nastavení zvuku
PIR Interval	59:59 >	PIR interval
PIR Sensitivity	High >	PIR citlivost
IR LED	Auto >	IR LED
Time Lapse	Off >	Time Lapse

10. Nastavení sledované oblasti

- Upevněte fotopast na stabilní objekt pomocí popruhu, nebo jí položte na rovnou plochu bez možnosti samovolného pohybu.
- Spusťte fotopast v testovacím režimu
- Pohybujte se pomalu ve sledované oblasti.
- Pokud se rozsvítí modrá dioda, pohyb zachytily postranní senzory
- Pokud se rozsvítí červená dioda, pohyb zachytil hlavní senzor

Upozornění

- Neskrývejte zařízení za větve nebo další pohyblivé předměty, které by fotopast spouštěly.
- Zařízení umístěte směrem na sever nebo jih (mimo sluneční záření).
- Umístěte fotopast alespoň 50 cm nad zemí.
- Záznamy můžete prohlížet přímo na zařízení
- Záznamy si můžete prohlížet i v PC nebo televizi. Stačí připojit kabelem k zařízení.
- **Pokud fotopast nefunguje správně, uveďte jí do továrního nastavení.**
- **SD kartu je nutné naformátovat, než na ní začnete ukládat záznamy. Formátování můžete provést ve fotopasti nebo na PC.**
- Pokud je fotopast v testovacím režimu 60 sekund bez akce, automaticky se vypne, aby šetřila baterie. K probuzení stačí stisknout jakékoliv tlačítko.

11. Časté dotazy

- *Na hlavním objektivu je uvolněné sklo, které e při manipulaci pohybuje. Je kamera rozbitá?*
 - o Ne, jedná se o filtr infračerveného světla, který není na objektivu připevněn. Zapnut kamera jej ve tmě automaticky odkrývá ze zorného pole a umožní tak nasvítit objektiv zabudovaným infračerveným světlem.
- *Displej už nefunguje.*
 - o Ujistěte se, že jste vložili SD kartu a SIM kartu. V „ON“ režimu displej není zapnutý (šetří baterii a brání před odhalením).
- *Fotopast nefotí v noci/fotky v noci jsou tmavé*
 - o Je nutné, aby bylo ve fotopasti všech 8 baterií. S klesající energií baterií se začne snižovat i intenzita přisvitu. Je nutné kontrolovat stav baterií. Pro maximalizaci přisvitu nastavte „Noční režim“ na hodnotu „Maximální dosah“ v nastavení KAM. Také je nutné, aby do fotopasti nesměřoval žádný zdroj světla. Pokud fotopast fotí volné prostranství, žádný subjekt neodrazí přisvit, což může způsobit tmavé fotky.
- *Fotopast nereaguje na pohyb. Fotí fotografie vždy po X minutách.*
 - o V menu máte zapnutou položku PIR => Time Lapse. Je nutné jí vypnout.
- *Jak nastavím, aby fotopast pořídila jeden záznam za 10 minut?*
 - o V menu otevřete PIR => Delay. Zvolte „ON“ a nastavte na 10 minut.



Tento výrobek nepatří do běžného domovního odpadu.

Po skončení životnosti jej odevzdejte do kontejneru na elektrozařízení

nebo na sběrném místě, viz www.retela.cz. DOVOZCE: Czech Partners Group s.r.o. Koněvova 87, 130 00 Praha 3